

Arló Nagyközség Önkormányzatának Képviselő-testülete

10/2018. (VIII.30.) önkormányzati rendelete

a településkép védelméről

Arló Nagyközség Önkormányzatának Képviselő-testülete a településkép védelméről szóló 2016. évi LXXIV. törvény 12. § (2) bekezdés a)-h) pontban kapott felhatalmazás alapján, az Alaptörvény 32. cikk (1) bekezdés a) pontjában, a Magyarország helyi önkormányzatairól szóló 2011. évi CLXXXIX. törvény 13.§ (1) bekezdés 1. pontjában, az épített környezet alakításáról és védelméről szóló 1997. évi LXXVIII. törvény 57. § (2)-(3) és a településkép védelméről szóló 2016. évi LXXIV. törvény 2. § (2) bekezdésében meghatározott feladatkörében eljárva, a településfejlesztési koncepcióról, az integrált településfejlesztési stratégiáról és a településrendezési eszközökről, valamint egyes településrendezési sajátos jogintézményekről szóló 314/2012. (XI. 8.) Kormányrendelet (továbbiakban: Kormányrendelet) 43/A. § (6) bekezdés c) pontjában biztosított véleményezési jogkörében eljáró

- *Borsod-Abaúj-Zemplén Megyei Kormányhivatal Állami Főépítésének,*
- *a Bükk Nemzeti Park Igazgatóságának,*
- *a Miniszterelnökség Örökségvédelemért Felelős Helyettes Államtitkársága,*
- *a Nemzeti Média- és Hírközlési Hatóság, valamint*
- *a partnerségi rendelet szerinti résztvevők*

véleményének kikérésével a következőket rendeli el:

I. Fejezet

Általános rendelkezések

1. A rendelet célja, hatálya és alkalmazása

1. §

E rendelet célja Arló nagyközség településképének, épített környezetének megőrzése érdekében a helyi építészeti értékvédelemmel, a településképi követelményekkel és a településkép-érvényesítési eszközökkel kapcsolatos szabályok megállapítása.

2. §

E rendelet területi hatálya Arló nagyközség közigazgatási területére terjed ki.

3. §

E rendelet előírásait Arló Nagyközség Önkormányzata (a továbbiakban: Önkormányzat) Képviselő-testülete által elfogadott településrendezési eszközökkel együtt kell alkalmazni.

2. Értelmező rendelkezések

4. §

E rendelet alkalmazásában:

1. Áttört kerítés: olyan kerítés, amelynek a kerítés síkjára merőleges átláthatósága 50%-nál nagyobb mértékben nem korlátozott.
2. Cégtábla: A cég nevét és székhelyét feltüntető tábla.
3. Címtábla: Az intézmény, vállalkozás nevét, vagy egyéb adatait feltüntető tábla.

4. Fényreklám: tartószerkezeten elhelyezett, reklám megjelenítésére alkalmas led panel, videófal, monitor.
5. Hirdető-berendezés: hirdetések, reklámok elhelyezésére szolgáló, fixen rögzített vagy mozgó, közterületről érzékelhető szerkezet, mely képi, illetve hang effektusok megjelenítésére, valamint információk tárolására is alkalmas.
6. Hirdetővitrin: közösségi célú hirdetések elhelyezésére szolgáló, közterületről látható, átlátszó burkolattal ellátott berendezés.
7. Óriásreklám: az A0 (841x1189 mm) méretet meghaladó méretű, hirdetések elhelyezésére alkalmas közterületről látható építmény.
8. Pasztellszín: a színek világos, kis telítettségű árnyalatai, melyek között előnyben kell részesíteni a meleg árnyalatokat, mint a bézs, narancs, sárga, barna, vörös árnyalatai.
9. Rikító szín: nagy telítettségű, élénk, erőteljes, figyelemfelkeltő színek.
10. Védett érték: helyi egyedi védelem alatt álló épület, építmény, építményrész, egyéb elem.

II. Fejezet

A helyi védelem

3. A helyi védelem célja

5. §

- (1) A helyi védelem célja Arló Nagyközség településképe és történelme szempontjából meghatározó, hagyományt őrző építészeti örökségeinek védelme, a jövő nemzedékek számára történő megóvása.
- (2) A helyi értékvédelem feladata a különleges oltalmat igénylő értékek számbavétele, meghatározása, nyilvántartása, dokumentálása, valamint a nyilvánossággal történő megismertetése.

4. A helyi védelem fajtái

6. §

- (1) A helyi védelem területi vagy egyedi védelem lehet.
- (2) A helyi egyedi védelem a jellegzetes, értékes, illetve hagyományt őrző építészeti arculatot, településkaraktert meghatározó valamely
 - a) építményre, építményrészletre vagy az alkalmazott anyaghasználatra, tömegformálásra, homlokzati kialakításra,
 - b) táj- és kertépítészeti alkotásra, egyedi tájértékre, növényzetre,
 - c) szoborra, képzőművészeti alkotásra, utcabútorra,
 - d) az a)-c) ponthoz kapcsolódóan az érintett földrészlet, telek egészére vagy egy részére terjedhet ki.
- (3) A területi védelem alatt álló területek lehatárolását a 2. sz. melléklet tartalmazza.
- (4) Az önkormányzat e rendeletével nem helyez helyi védelem alá épületeket.

5. A helyi védelem alá helyezés, valamint megszüntetés szabályai

7. §

- (1) A helyi védelem alá helyezést vagy annak megszüntetését bármely természetes személy, jogi személy, jogi személyiséggel nem rendelkező szervezet - írásban - a polgármesternél kezdeményezheti.
- (2) A helyi építészeti örökség értékeinek feltárása, számbavétele, védetté nyilvánítása, fenntartása, fejlesztése, őrzése, védelmének biztosítása a települési önkormányzat feladata.
- (3) A helyi védelem alá helyezésre, valamint a megszüntetésre vonatkozó kezdeményezésnek tartalmaznia kell:
 - a) a védelemre javasolt, ill. a védett érték megnevezését,
 - aa) egyedi védelem esetén címét, helyrajzi számát,
 - ab) területi védelem esetén a terület lehatárolását a helyrajzi számok megjelölésével,
 - b) a védelem jellegével kapcsolatos javaslatot,
 - c) a kezdeményezés rövid indokolását,
 - d) a kezdeményező nevét, megnevezését, lakcímét, székhelyét.
- (4) A védelem megszűnik, ha
 - a) a helyi védett érték helyrehozhatatlanul megsemmisül,
 - b) a helyi védett érték magasabb jogszabályi védettséget kap, vagy
 - c) ha a Képviselő-testület a helyi védelmet megszünteti.
- (5) A helyi védetté nyilvánításról, annak módosításáról, vagy megszüntetéséről értesíteni kell:
 - a) az érintett ingatlan tulajdonosát (tulajdonosait) postai úton,
 - b) műalkotás esetén az élő alkotót, vagy a szerzői jog jogosultját,
 - c) az illetékes építésügyi hatóságot,
 - d) a kezdeményezőket.

8. §

A helyi védelem alá helyezést elrendelő, vagy azt megszüntető önkormányzati rendelet hatályba lépésétől számított 15 napon belül a jegyző kezdeményezi az ingatlanügyi hatóságnál a védelem jogi jellegként való feljegyzését.

9. §

- (1) A helyi egyedi védelem alá helyezett építmény, közterülettel határos építményrészlet, alkotás, utcabútor csak egységes megjelenésű táblával jelölhető meg, amelynek a védelem tárgyának megnevezése mellett a következő szöveget kell tartalmaznia: „*Arló Nagyközség Önkormányzata által védetté nyilvánított helyi érték - évszám*”. A tábla anyaga kő, fa, vagy fém.
- (2) A tábla elkészítéséről, elhelyezéséről a polgármester gondoskodik. A tábla elhelyezését az érintett ingatlan tulajdonosa túrni köteles. A tábla elhelyezése, fenntartása és pótlása az önkormányzat feladata.
- (3) A helyi védettség tényét közlő táblán kívül az önkormányzat elhelyezhet egyéb a védettséggel összefüggő tény, adatot is közlő táblát a védett értéken vagy annak környezetében. A tábla elhelyezése, fenntartása és pótlása az önkormányzat feladata.

6. A helyi védelem alatt álló értékek nyilvántartása

10. §

- (1) A helyi védelem alá helyezett értékekről (a továbbiakban: védett érték) az önkormányzat nyilvántartást vezet, amelybe bárki betekinhet.
- (2) A nyilvántartás tartalmazza:
 - a) a védett érték megnevezését,
 - b) a védett érték nyilvántartási számát,

- c) a védett érték azonosító adatait (alkotó megnevezése),
 - d) a védelem típusát,
 - e) a védett érték helymeghatározásának adatait, - területi védelem esetén a védett terület lehatárolását, (utca, házszám, helyrajzi szám),
 - f) a védelem rövid indokolását az értékvizsgálat alapján,
 - g) a védett értékhez fűződő korlátozásokat,
 - h) a védett érték állapotfelmérésének adatait,
 - i) a helyreállítási javaslatot,
 - j) a védett értékhez kapcsolódó támogatásokat,
 - k) a védett értékkel kapcsolatos intézkedéseket (tulajdoni lapon jogi jelleg feltüntetése, törlése).
- (3) A nyilvántartás naprakész vezetéséről a jegyző gondoskodik.

7. A védettséghez kapcsolódó tulajdonosi kötelezettségek

11. §

- (1) A védett érték karbantartása, állapotának megóvása a tulajdonos kötelezettsége.
- (2) A védett érték megfelelő fenntartását és megőrzését elsősorban a rendeltetésnek megfelelő használattal kell biztosítani.
- (3) A közterületen álló védett növényzet esetenként szükséges növényvédelméről, rendszeres fenntartásáról az önkormányzat köteles gondoskodni, szakértő bevonásával.

8. A helyi védelemmel érintett ingatlanok költségviselése

12. §

- (1) A védett érték tulajdonosának kérésére a szokásos jó karban tartási feladatokon túlmenő, a védettséggel összefüggésben szükségessé váló, a tulajdonost terhelő munkálatok finanszírozásához az önkormányzat támogatást adhat.
- (2) A támogatás mértékét az önkormányzat Képviselő-testülete évente a költségvetésben határozza meg.
- (3) Az (1) bekezdés szerinti önkormányzati támogatás csak az esetben nyújtható, ha:
 - a) a védett értéket a tulajdonos megfelelő módon fenntartja (karbantartja), azt neki felróható módon nem károsítja,
 - b) a karbantartással és az építéssel összefüggő előírásokat és szabályokat maradéktalanul betartja,
 - c) a tényleges munka szabályszerűen kerül elvégzésre.

III. Fejezet

Településképi szempontból meghatározó területek

9. Arló Nagyközség településképi szempontjából meghatározó területei

13. §

- (1) Az önkormányzat a településképi szempontjából meghatározó területekként jelöli ki Arló nagyközség teljes közigazgatási területét:
 - a) Központi településrész,
 - b) Falusias karakterű terület,
 - c) Aprótelkes falusias terület
 - d) Külterület,

- e) Örökségvédelmi területek: műemlékek és műemléki környezet, valamint régészeti lelőhelyek és régészeti érdekű területek.
 - f) Táj- és természetvédelmi területek: országos természetvédelmi oltalom alatt álló területek (országos jelentőségű védett természeti területek, ex lege védett területek, természeti értékek, emlékek), Natura 2000 területek, országos ökológiai hálózat övezetei, tájképvédelmi szempontból kiemelten kezelendő területek övezete, egyedi tájértékek.
- (2) A településképi szempontból meghatározó területek lehatárolását az 1. számú melléklet, a táj- és természetvédelmi területek lehatárolását az 1. sz. függelék, az örökségvédelemmel érintett területek felsorolását az 5. sz. függelék tartalmazza.

IV. Fejezet

Településképi követelmények

10. Településképi szempontból meghatározó területeken az építmények anyaghasználatára vonatkozó általános építészeti követelmények

14. §

- (1) A nagyközség közigazgatási területén az épületek külső megjelenésében kerülendők a feltűnő, tájidegen építési elemek, a harsány, rikító színek.
- (2) A homlokzatok burkoló anyaga – a gazdasági területek kivételével – nagyelemes fém és műanyag hullám- illetve trapézlemez burkolat nem lehet.
- (3) A harsány színű, faluképbe nem illő tetőfedő anyag alkalmazása nem engedhető meg.
- (4) Homlokzatokon és tetőhéjazatként zavaró fényhatást okozó, tükröződő felületek nem alkalmazhatók.
- (5) Az épületek homlokzatainak, nyílászáróinak színezésére rikító színek használata településképi-védelmi szempontból nem megengedett.
- (6) Az ingatlanok kerítéseinek színezésére rikító színek nem alkalmazhatók.

11. Településképi szempontból meghatározó területekre vonatkozó területi és egyedi építészeti követelmények

11.1 Központi településrész

15. §

- (1) A területen meg kell tartani a településképet meghatározó, jellemző beépítési módokat.
- (2) Új lakóépületek telepítésénél szomszédos épületek tömegformálásukkal, színvilágukkal egymáshoz illeszkedjenek.
- (3) A lakó és közintézmény épületre vonatkozó szabályok:
 - a) Lábazatképzésnél:
Kő, műkő, vagy egyéb igényes természetes anyag használható fel.
 - b) Falfelület képzésnél:
Vakolt, fehér, vagy pasztellszínek; rikító, erős színek nem alkalmazhatók.
 - c) Falburkolat kialakításánál:
Kő, műkő mészhomok téglá tagolt, plasztikus homlokzatképzés a helyi hagyományos díszítő motívumok felhasználásával, a helyi kultúra formakincseinek felhasználásával történhet.
 - d) Homlokzat arány rendszer kialakításánál:

A hagyományos lakókörnyezeti kultúra hagyományai szerinti nyílás és falfelület arány, valamint a homlokzat és a tető felépítmény arány kerüljön kialakításra. Oromfal falazottan, illetve deszkázottan is megjeleníthető.

e) Tetőszerkezet kialakításánál:

A tetőidom általában utcára merőleges, hajlított ház esetén utcával párhuzamos összetett.

Tető hajlásszög 35-45fok

Lapostető nem építhető.

Tetőfedésre hullámpala, műanyag hullámlemez, műanyag síklemez nem alkalmazható.

A tető felületen álló tetőablak nem építhető, legfeljebb fekvő tetőablak egyedileg, vagy sorolva helyezhető el.

Műanyag elötető nem építhető.

11.2 Falusias karakterű terület

16. §

- (1) A területen meg kell tartani a településképet meghatározó, jellemző beépítési módokat.
- (2) Az épület szélességének, hosszanti méretének, arányainak megválasztása a környezet kialakult állapotához igazodjon.
- (3) A főfunkció építménye nem lehet alacsonyabb a mellékfunkció építménynél.
- (4) A területen utcai épület esetében magastető építendő 35-45 fokos hajlásszöggel.
- (5) A melléképület tetőhajlásszöge illeszkedjen a főépület tetőszerkezetének jellemző hajlásszögéhez.
- (6) A tetőhéjalás magastető esetén hagyományos színezésű égetett agyagcserép, vagy a felületében és színében ahhoz hasonló egyéb tetőfedő anyag legyen.
- (7) A homlokzat felújításnak a közterületről látható épülethomlokzat egészére ki kell terjednie.
- (8) Homlokzat színezése során a fehér, a tört-fehér, ill. pasztellszínek alkalmazhatók.
- (9) Saroktelek esetén a lakóépület mindkét utcai homlokzatát homlokzat-szerűen kell kialakítani.
- (10) Előkert nélküli telken elhelyezésre kerülő utcafronti épületek közterület felé néző homlokzatán a közterületre kivezető ereszcsonna nem helyezhető el, kivéve a homlokzati falba beépítve, illetve takartan vagy a terepszint alatt az utcai vízvezető hálózatba elvezetve helyezhető el.
- (11) Kerítés kialakítása:
 - a) Max. 90 cm magas tömör lábazon áttört kerítés.
 - b) Saroktelkek esetében a telek határain épített kerítésnek a telek sarokpontjától 2-2 m-es távolságig a lábazon feletti teljes területen, áttört kialakításúnak kell lennie.

11.3 Aprótelkes falusias terület

17. §

- (1) A településképvédelme érdekében új lakóépületek telepítésénél szomszédos épületek tömegformálásukkal, színvilágukkal egymáshoz illeszkedjenek.
- (2) Az épület szélességének, hosszanti méretének, arányainak megválasztása a környezet kialakult állapotához igazodjon.
- (3) A területen magas és lapos tetővel kialakított épülettömeg egyaránt alkalmazható.
- (4) A melléképület tetőhajlásszöge illeszkedjen a főépület tetőszerkezetének jellemző hajlásszögéhez.
- (5) A tetőgerinc irányát úgy kell meghatározni, hogy legalább 4 - 5 szomszédos

lakóépületnél a tetőgerinc iránya azonos legyen.

- (6) A tetőhéjazat cseréje esetén, egy tetőfelületen többféle anyagú, színű tetőhéjazat - kivéve a gyárilag színárnyalatossá kivitelűt - nem helyezhető el.
- (7) A homlokzat felújításnak a közterületről látható épülethomlokzat egészére ki kell terjednie.
- (8) Homlokzat színezése során a fehér, a tört-fehér, ill. pasztellszínek alkalmazhatók.

11.4 Külterület

18. §

- (1) A településképi szempontból meghatározó területen épületet, építményt úgy kell elhelyezni, hogy telepítésével, műszaki megoldásaival alkalmazkodjon a természetes terepadottságokhoz.
- (2) Az épületek külső megjelenítéséhez elsősorban hagyományos építőanyagokat (kő, téglá, vályog, fa, cserép, nád) kell használni.
- (3) A területen magas és lapos tetővel kialakított épülettömeg egyaránt alkalmazható.
- (4) Épületcsoportnál azonos tetőalakítást kell alkalmazni.
- (5) Az épületek homlokzata világos, pasztellszínezésűek lehetnek.
- (6) Gazdasági területeken a településképi megjelenés feltételei:
 - a) Az építési vonalra (előkertbe) építészetileg nem kialakított építmények (nyitott vasvázas szín, hevenyészve bekerített rakatok) nem kerülhetnek, takarásukról gondoskodni kell (egyéb épület, örökzöld növényzet).
 - b) A tevékenységhez szükséges toronyszerű építmények utcai elemet ne képezzenek.
- (7) A községhatár természetvédelemi szempontból igen értékes élőhelyeit nem szabad felszabdalni (utakkal, vagy egyéb nyomvonalas létesítményekkel, épületekkel, stb.) művelési ágak megváltoztatása nem kívánatos, sőt, természetvédelemi szempontból ellen javallt (értékes gyeppek erdősítése).

12. A közterületekre vonatkozó egyedi építészeti követelmények

19. §

- (1) Azon közterületek, ahol a szabályozási szélesség lehetővé teszi, fásított zöldfelülettel alakítandók ki. Az egységes utcai megjelenés érdekében az egyes utca, vagy útszakaszok mentén azonos fafajú fasorokat kell létesíteni.
- (2) Fásítás, fasor kialakítása során a 3. sz. függelék szerinti tájban honos fa- és cserjefajokat kell alkalmazni, a 4. sz. függelékben felsorolt fafajok kizárásával.
- (3) A közterületen elhelyezhető építményekkel szembeni elvárások a következők:
 - a) Árusítópavilon településképhez illeszkedő módon létesíthető. Egy-egy közterületi szakaszon csak azonos formájú, anyagú és színű pavilonok állíthatók fel.
 - b) Tömegközlekedési várakozóhelyeket az utcai képhez illeszkedő módon lehet építeni.
- (4) Közterületi burkolat bontása akkor végezhető, amennyiben a helyreállítás a burkolatszéltől számított legalább 1,5 m távolságig történik meg, kivéve kiselemes burkolat esetén; kiselemes burkolatbontás esetén a javítást az eredetivel megegyező színű, formájú és méretű kiselemes burkolattal lehet elvégezni.

13. A zöldfelület kialakításának követelményei

20. §

- (1) A telkek területének burkolatlan, be nem épített részét zöldfelületként kell kialakítani.

- (2) A településképi szempontból meghatározó területeken a telepítendő növényfajok kiválasztásakor a tájban honos, a termőhelyi adottságoknak megfelelő növényfajokat kell telepíteni olyan fajok kiválasztásával, amelyek megfelelnek a termőhelyi feltételeknek, összhangban vannak az adott területnek és környezetének funkcióival. A fásításra, növénytelepítésre javasolt őshonos növények jegyzékét a 3. sz. függelék tartalmazza.
- (3) A településképi szempontból meghatározó területen a 4. sz. függelékben szereplő növényfajok nem alkalmazhatók.

14. Táj- és természetvédelmi területekre vonatkozó építészeti követelmények

21. §

- (1) Az országos ökológiai hálózat övezetében az ökológiai kapcsolatok zavartalan működését biztosítani kell.
- (2) Tájképvédelmi terület övezetében tájszerkezetbe illeszkedő módon, a tájra jellemző hagyományos beépítési jellemzőkkel és anyaghasználattal valósulhat meg az építés. A táj jellegzetes arculatát kedvezőtlenül megváltoztató tevékenység nem folytatható.
- (3) A táj értékek megőrzendők, tilos minden olyan tevékenység folytatása, amely a védelem alá vont értékek állapotát közvetlen vagy közvetett módon megváltoztatja, vagy veszélyezteti. Rendszeres gondozásuk, karbantartásuk a tulajdonos, illetve a kezelő kötelessége.
- (4) Gondoskodni kell a védett természeti emlék fennmaradásához szükséges természeti feltételek megőrzéséről.

15. Örökségvédelemmel érintett területekre vonatkozó építészeti követelmények

14.1 Országos művi érték védelem

22. §

Az országos védelem alatt álló művi értékek kezelésére, megőrzésére vonatkozóan a hatályos országos rendelkezések irányadók.

14.2 Régészeti területek

23. §

A régészeti érintettségű területen, a vonatkozó jogszabályok szerint kell eljárni.

16. Helyi védelem alá helyezett értékekre vonatkozó építészeti követelmények

16.1 Helyi védett terület

24. §

- (1) Védett területen egyedi védelem alatt nem álló épület részleges, vagy teljes bontással járó átépítése, új épület létesítése esetén a történeti építési tagolásra utalni kell (homlokzatképzés, tömegtagolás, elhelyezés).
- (2) Védett területen, a település helyi karakterének megőrzése érdekében a környezettől idegen formai, szerkezeti stb. építészeti megoldások nem alkalmazhatók, meglévő épületek, építmények közterület felőli részleges homlokzati felújítása nem megengedett.
- (3) Ha bontás következtében utcai foghíj jön létre, a bontással létrehozott foghíjat 5 éven belül be kell építeni, vagy zöldfelületté kell alakítani.
- (4) A védett területen új épületek elhelyezése, a meglévő épületek átalakítása, illetve bővítése esetén a történeti (kialakult) beépítési vonalat kell követni. Új építmény(rész) építésénél a meglévő beépítéshez igazodva kell meghatározni (kialakítani):

- a) az építménymagasságot,
 - b) az utcai homlokzat magasságát,
 - c) a tető hajlásszögét,
 - d) a tetőgerinc irányát,
 - e) a nyílászárók méretét és formáját,
 - f) a kerítést,
 - g) az alkalmazott építőanyagokat,
 - h) az építmények színezését.
- (5) Védett területen az udvari szárnyak építménymagassága nem haladhatja meg az utcaiét. Az épületek tömegeinek jellemző szélessége a tömbben található épülettömegek jellemző szélességének átlagát legfeljebb 10%-kal haladhatja meg.
- (6) Kötelező a hagyományos anyagok és szerkezetek használata (vakolat architektúra, kváderképzés, melynek anyaga lehet kő, vagy világos színű téglá, vakolt festett homlokzatfelület, fa nyílászárók, kő, vagy vakolt lábazatok az utcaképhez illeszkedő fal-nyílás arányok).
- (7) Az épületeket magastetővel kell kialakítani. Az épület meghatározó tömegén a tetőfelületek hajlásszöge 40-45° között változhat. Ettől eltérő hajlásszög az épület tömegének megjelenésében nem dominálhat. (Legfeljebb 1/4-ed rész.)
- (8) Az épületek tetőhéjalása meghatározóan, de legkevesebb a tetőfelület 2/3-ában a területen jellemzően alkalmazott sík jellegű cserépfedés (hornyolt, vagy kettős fedés) lehet.
- (9) Tetőfelépítmény, vagy tetősík-ablak alkalmazása esetén a tetősík felületének legfeljebb 1/3-át szabad megbontani.
- (10) A kémények részletképzésénél, anyaghasználatánál törekedni kell a hagyományos kéményformák és építőanyagok alkalmazására. Fémburkolatú és külső fémvázás kémény nem építhető.
- (11) Cégér, cégtábla csak az épület architektúrájához, formavilágához illeszkedő módon és igényes kivitelben helyezhető el.

25. §

Védett, működő temetőben fel kell mérni és a temető kataszterén fel kell tüntetni a védett sírokat, sírjeleket, illetve a védett növényzetet. Új sírhelyek kijelölése, illetve rátemetés csak a védett sírok, illetve védett növényzet megtartása és megóvása mellett engedélyezhető.

16.2 Helyi egyedi védelem

26. §

- (1) Helyi védett épületek homlokzatának felújítása, átalakítása, portál ki-, vagy átalakítása csak a teljes épülethomlokzat figyelembevételével, a homlokzati rajzon való ábrázolásával történhet.
- (2) Védett épület utcai homlokzatának karakterét (tömegarány, szimmetria) nem szabad megváltoztatni.
- (3) Felújítás, átalakítás esetén az építési engedélyezési terv mellékletét képező műszaki leírásban az épület és a környezet kölcsönhatása keretében vizsgálni kell az építmény értékeit elemző, állapot rögzítő adatait.
- a) Ezen épületek szerkezetei, homlokzati részletei, tartozékai megőrzendők, hiány esetén pótlandók. Ezen épületek felújítása, átalakítása csak az épület eredeti formavilágának megtartásával engedélyezhető.
 - b) Ezen épületek környezetében lévő, védelem alatt nem álló épületeknek, építményeknek – az országos védelem alatt álló épületek mellett – a helyi védelem alatt álló épületekhez is igazodniuk kell. Ennek érdekében az ezekkel kapcsolatos építési tevékenység csak a főépítész szakvéleményének beszerzésével történhet.

- (4) Közterületre néző homlokzatra nem helyezhető ki szerelt kémény, parabola antenna, illetve klímaberendezés.
- (5) A helyi védelem alatt álló épületen cégér, cégtábla csak az épület architektúrájához, formavilágához illeszkedő módon és igényes kivitelben helyezhető el.
- (6) Reklámcélú építmény, reklámhordozó, reklámnak minősülő falfestés, felirat, plakát helyi egyedi védelem alatt álló épületen, illetve az előtte levő közterületen nem helyezhető el.

27. §

- (1) Helyi védett épület, vagy épületrész a csak gazdaságossági indokokon túl műszaki indokokkal is megalapozott esetben és csak a védelemből való törlés után bontható el.
- (2) Védett épületek bontása esetén az épületet fel kell mérni, és e terveket és fotódokumentációt archiválni kell.

17. Egyéb műszaki berendezésekre vonatkozó településképi követelmények

28. §

- (1) A tervezett lakóépületek és intézmények homlokzatára szerelt gépészeti kapcsolószekrények és a dobozok helyét és a színét, az épület stílusához, a homlokzat színéhez igazodva lehet kiválasztani. A berendezések a közmű üzemeltetők előírásainak figyelembe vételével az épületek alárendelt homlokzatára szerelhetők, illetve építhetők a kerítésbe.
- (2) Középnomású földgázellátású területeken telkenként egyedi nyomásszabályozókat kell elhelyezni. A tervezett gáznyomás szabályozók az épületek utcai homlokzatára nem helyezhetők el. A berendezés a telkek előkertjeiben, udvarán, vagy az épület alárendelt homlokzatára szerelhetők.
- (3) Helyi védelmi jelentőségű területen település- és tájképvédelmi okok miatt közmű-, energia-, táv- és elektronikus hírközlési vezetékek és műtárgyak az épületek közterületről látható homlokzatán nem vezethetők, illetve nem helyezhetők el.
- (4) Égéstermék elvezetésére utcai homlokzaton szerelt kémény (a tetősíkból kiálló kivételével) a homlokzat vagy tetőhéjazat színéhez illeszkedően alakítható ki.
- (5) Klímaberendezés kültéri egysége, elektronikus hírközlési építmények és berendezései (antennák, antennatartó szerkezetek,) valamint távközlési, adatátviteli berendezés kültéri egysége lakóterületen lévő utcai homlokzaton, tetőfelületen, valamint szomszédos, beépíthető ingatlanra néző tetőfelületen nem helyezhető el, kivéve műszaki szükségszerűség.

18. Felszíni energiaellátási és vezetékes elektronikus hírközlési sajátos építmények elhelyezésére vonatkozó közös szabályok

29. §

- (1) A településképi szempontból meghatározó területen a felszíni energiaellátási és vezetékes elektronikus hírközlési sajátos építmények a településképi és tájképvédelmi szempontok figyelembe vétele mellett helyezhetők el.
- (2) A villamos energia elosztó hálózatok föld feletti elhelyezése egyelőre területgazdálkodási szempontból fennmarad, az utcabútorozási és utcafásítási lehetőség biztosítása érdekében a hálózatokat közös oszlopsorra kell elhelyezni, lehetőleg a közvilágítási lámpatesteket tartó oszlopokra. Hosszabb távon a villamos energia közép- és kisméretű, valamint a közvilágítási hálózatokat lehetőleg földkábelbe fektetve kell építeni.
- (3) A távközlési hálózatot létesítéskor illetve rekonstrukciójakor szükséges földkábelbe illetve alépítménybe helyezve föld alatt vezetve kell építeni.

- (4) A föld feletti vezetés fennmaradásáig, területgazdálkodási okokból, valamint az utca fásítási és utcabútorozási lehetőségének a biztosítására a 0,4 kV-os, a közvilágítási és a távközlési szabadvezetékot közös oszlopsoron kell vezetni.
- (5) Helyi védelmi jelentőségű területen település- és tájképvédelmi okok miatt:
 - a) elektromos légvezeték, távközlési- és elektronikus hírközlési légkábel nem létesíthető,
 - b) közmű létesítmények önálló, föld feletti szabadonálló építményként nem helyezhetők el.
- (6) A közművezetékek elhelyezésénél, átalakításánál elsőbbséget kell biztosítani a fasorok, a közcélú növényzet elhelyezhetőségének.
- (7) A közművezetékek telepítésénél (átépítéskor és új vezeték létesítésekor) a gazdaságos területhasználatra figyelmet kell fordítani.
- (8) Közmű vezeték, járulékos közműlétesítmények elhelyezésénél az esztétikai követelmények betartására is figyelemmel kell lenni.
- (9) Útépítésnél, útrekonstrukciónál a tervezett közművek egyidejű kiépítéséről, illetve a meglévő közművek szükséges egyidejű rekonstrukciójáról gondoskodni kell.
- (10) Közterületen lámpákkal káprázást, vakítást, ártó fényhatást okozni nem szabad, ingatlan használatát korlátozni tilos.
- (11) A fényszennyezés elkerülésének érdekében a kültéri világítás a tényleges használat idejéhez igazítandó, illetve 22 óra, vagy éjfél után közvilágítás fénye csökkenthető.
- (12) Jelentősebb energiaigény növekedés esetén a tervezett transzformátorok helyét a beépítéssel összehangoltan a környezetbe illesztve kell kijelölni.

19. Vezeték nélküli elektronikus hírközlési sajátos építmények elhelyezésére vonatkozó szabályok

30. §

A település területén a vezeték nélküli hírközlés sajátos építményeinek, műtárgyainak elhelyezésére nem alkalmas területek az alábbiak:

- a) helyi védett terület,
- b) lakóépülettől 50 m-en belül,
- c) természetvédelmi oltalom alatt álló területek,
- d) védelemre javasolt erdőterületek.

31. §

- (1) A település területén a vezeték nélküli hírközlés sajátos építményeinek, műtárgyainak elhelyezésére alkalmas területek – a környezetbe illesztés feltételeivel – az alábbiak:
 - a) elsősorban a meglévő antennatartó-szerkezet igénybevételével,
 - b) egyéb, védelem alatt nem álló terület.
- (2) Lakótelkeken csak magáncélú és -tulajdonú vezeték nélküli hírközlési létesítmények (antennaoszlopok) helyezhetők el.

20. Reklámra, reklámhordozóra, cég- és címtáblára vonatkozó általános településképi követelmények

32. §

- (1) A település reklámok, reklámhordozók, cég-, címtáblák és cégérek csak a jelen rendeletben előírt célra és módon, településképi bejelentési eljárás lefolytatását

követően helyezhető el, a 104/2017.(IV.28.) Korm.rendelet 1. és 2. mellékletei által meghatározott területfelhasználású területen és módon.

- (2) Új épület létesítésénél, meglévő épületek átalakításánál vagy homlokzatának felújításakor a közterülettől látható felületen reklámot, reklámhordozót, cég-, címtáblát, cégért úgy lehet elhelyezni, hogy az épület architektúráját ne változtassa meg.
- (3) Az elhasználódott, felújítandó, aktualitását veszített reklámhordozót, reklámtartóberendezést, hirdető-berendezést, tájékoztató (információs) rendszert, cég-, címtáblát, cégért a tulajdonosnak 30 napon belül el kell távolítania. Felújítást követően az új településképi előírások szerint helyezhetők el.

33. §

Helyi népszavazás, rendezvény, vagy a település szempontjából jelentős eseményről való tájékoztatás érdekében az esemény napját megelőző 3 naptári hét időszakban az eseményre vonatkozó tájékoztató reklámhordozó, reklám, molinó, transzparens, hirdetmény a közterületen, illetve magánterületen elhelyezhetők.

21. Cég- és címtáblára vonatkozó településképi követelmények

34. §

- (1) Épületek homlokzataira kerülő cég- és címtábla, információs vagy más célú berendezés épületdíszítő tagozatot nem takarhat el.
- (2) Az épületeken elhelyezhető cégek szerkezeteinek, felülete rikító színű, káprázást okozó, illetve fényvisszaverő kialakítású nem lehet, az összképben zavaró hatás nem engedhető meg.
- (3) Táblaszerűen kialakított cégér felülete nem haladhatja meg az 1,0 m²-t. Műemléki környezetben, műemléképületen, helyi értékvédelmi területen táblaszerűen kialakított cégér legnagyobb magassági vagy szélességi mérete nem haladhatja meg a 0,5 m-t és összfelülete nem lehet 1,0 m²-nél nagyobb.

22. Reklámra, reklámhordozóra vonatkozó településképi követelmények

35. §

- (1) A0-ás (841x1189 mm), illetve ezt meghaladó ívméretű óriásreklám a település közigazgatási területén nem helyezhető el.
- (2) A település területén az épületek tetőzetén reklámhordozók, fényreklámok nem helyezhetők el.
- (3) Épülethomlokzaton reklám, reklámhordozó felület, gépjárműforgalmat nem zavaró elhelyezéssel és mérettel helyezhető el.
- (4) Plakát, falragasz az épületek közterület felé néző homlokzatain nem helyezhető el.
- (5) A település közigazgatási területén reklámhordozó és reklám – a településképvédelméről szóló törvényben meghatározott kivétellel – az alábbi fokozott védelem alatt álló területeken, közterületen és magánterületen sem helyezhető el:
 - a) helyi jelentőségű védett érték területén;
 - b) műemlékek és műemléki környezet területén;
 - c) országos természetvédelmi oltalom alatt álló területeken, Natura 2000 területen, országos ökológiai hálózat területén;
 - d) tájképvédelmi övezet területén, egyedi tájérték területén;

- e) régészeti érdekű területen és a régészeti lelőhely területén;
 - f) helyi jelentőségű természetvédelmi területen és védett természeti érték területén.
- (6) Reklámcélú védőháló, illetve ponyva – az építés, felújítás ideje alatt, de legfeljebb 6 hónapos időtartamra - épületállványon elhelyezhető, amennyiben azt más jogszabály nem tiltja. A felületen továbbá az építkezésre vonatkozó tájékoztatás, épületterv, látványterv tüntethető fel.
- (7) Építési reklámháló kihelyezése az építési tevékenység időtartamára településképi bejelentési eljárás lefolytatását követően lehetséges.

36. §

- (1) Az épületeken elhelyezhető reklámhordozó szerkezeteinek, felülete rikító színű, káprázást okozó, illetve fényvisszaverő kialakítású nem lehet, az összképben zavaró hatás nem engedhető meg.
- (2) Fényreklám kialakítására vonatkozó előírások:
- a) a reklámok csak alacsony fényintenzitásúak lehetnek,
 - b) nem alakítható ki villogó effektussal, illetve
 - c) a lakások rendeltetésszerű használatát nem zavarhatja.
 - d) Üzlethelyiségenként legfeljebb egy db álló A1-es méretű kétoldalas vagy fordított „V” alakú mobil reklámtábla helyezhető el a közterületen, mely az üzlet kirakatától maximum 1,5 méterre állhat, a gyalogosforgalmat nem akadályozó módon.
 - e) Belterületen 1,0 m²-es nagyságot meghaladó reklám, reklámhordozó szerkezet nem helyezhető el, és nem engedélyezhető 1,0 m² felületet meghaladó reklámjellegű homlokzatfestés sem.

23. Információs vagy más célú berendezések elhelyezésére vonatkozó településképi követelmények

37. §

- (1) Legfeljebb 1,0 x 1,5 m felületű, önkormányzat által kifüggesztett hirdetések, információkat tartalmazó hirdető vitrin közterületen elhelyezhető.
- (2) Közvilágítási oszlopokon, oszloponként 1 db, maximum A1-es ívméretű, (840x597mm), nem világító kialakítású információs berendezés elhelyezhető.

V. Fejezet

A településképi-védelmi tájékoztatás és szakmai konzultáció

24. Rendelkezés a szakmai konzultációról

38. §

- (1) A településképi védelme érdekében a település főépítésze - alkalmazása hiányában a polgármester - szakmai konzultációt biztosít a településképi követelményekről.
- (2) Az építetőnek vagy meghatalmazottjának az építés megkezdése előtt szakmai konzultációt kell kérni, ha:
- a) Ha a tervezett építési tevékenység a lakóépület egyszerű bejelentéséről szóló kormányrendelet hatálya alá tartozó, ún. „egyszerű bejelentéshez kötött építési tevékenység” alapján történő új lakóépület építése, illetve meglévő épület bővítése történik.

- b) A telken belül olyan támfal megbontására, elbontására kerülne sor, ami a szomszéd telekre, az azon elhelyezkedő épületekre is hatással lehet.
- c) Lakóépület magastetőtől (25-45°) eltérő tetőkialakítása esetén.
- d) Fennmaradási engedélyezési eljárásokhoz készített építészeti-műszaki tervekkel kapcsolatban.
- e) Új elektronikus hírközlési építmény elhelyezése esetén:
 - fa) műtárgynak minősülő antenna szerkezetnél, ha annak bármely irányú mérete a bruttó 6 m-t meghaladja,
 - fb) antenntartó szerkezet méretétől függetlenül a szerkezetre antenna felszerelésénél, ha az antenna bármely irányú mérete a 4,0 m-t meghaladja.
- (3) A szakmai konzultáció iránti kérelmet a polgármesternek címezve kell benyújtani. A kérelemnek tartalmaznia kell:
 - a) az építtető vagy kérelmező nevét, címét, telefonos elérhetőségét,
 - b) a tervezett építési tevékenység helyét, az érintett telek helyrajzi számát, az építési tevékenység rövid leírását, az építési munka jellegétől függően indokolt esetben rajzi munkarészek csatolását.
- (4) A polgármester a kérelmezőt a konzultáció időpontjáról postai úton, vagy e-mailben értesíti.
- (5) A szakmai konzultációról emlékeztető készül.
- (6) A szakmai konzultáció díj és illetékmentes.

25. A településkép-védelmi tájékoztatás és szakmai konzultáció véleményezésének szempontjai

39. §

- (1) A telepítéssel kapcsolatban vizsgálni kell, hogy a beépítés módja megfelel-e a környezetbe illeszkedés követelményének.
- (2) Építmény, épületrész megjelenésével kialakításával kapcsolatban különösen vizsgálni kell, hogy:
 - a) azok építészeti megoldásai megfelelően illeszkednek-e az épített környezethez,
 - b) teljesíti-e a helyi védettségű területek, épületek, építmények esetében az értékvédelemmel kapcsolatos előírásokat és elvárásokat,
 - c) a külső megjelenés megfelel-e az e rendelet előírásainak
 - d) a homlokzat tagolása, a nyílászárók kiosztása összhangban van-e az épület rendeltetésével és használatának sajátosságaival,
 - e) összhangban van-e az épület rendeltetésével és használatának sajátosságaival,
 - f) a tető hajlásszögének kialakítása és a tetőfelépítmények megfelelően illeszkednek-e a környezet adottságaihoz, illetve megfelel-e a településképi rendeletben előírtaknak,
 - g) a homlokzat színezése utcaképi szempontból megfelelő-e,
 - h) a gépészeti berendezések és azok tartozékainak településképi megjelenése megfelelő-e,
 - i) meglévő építmény bővítése esetén a homlokzatot is érintő felújítás, átalakítás, emeletráépítés illeszkedik-e az adott épület struktúrájához, valamint a meglévő utcaképbe
 - j) megfelelően veszi-e figyelembe a közterület adottságait és esetleges berendezéseit, burkolatát, műtárgyait, valamint növényzetét.

VI. Fejezet

A településképi véleményezési eljárás

26. A településképi véleményezési eljárás alkalmazási köre

40. §

- (1) Településképi véleményezési eljárást (a továbbiakban: véleményezési eljárás) kell lefolytatni az alábbi esetekben:
- a) új építmény építési engedélyezési eljárásakor,
 - b) meglévő építmény bővítésére, valamint a településképet érintő átalakítására irányuló építési, fennmaradási engedélyezési eljárást megelőzően, amelynél a településrendezési és építészeti-műszaki tervtanácsokról szóló kormányrendelet szerinti területi építészeti-műszaki tervtanácsnak nincs hatásköre, és amennyiben összevont telepítési eljárást, ezen belül telepítési hatásvizsgálati szakaszt nem kezdeményezett az építtető.

41. §

A polgármester a véleményét a 40. §-ban felsorolt esetekben az önkormányzati főépítész szakmai álláspontjára alapítja.

27. A településképi véleményezés szempontjai

42. §

- (1) A településképi véleményezési eljárás lefolytatása és az építészeti-műszaki dokumentáció értékelése során a településképben harmonikusan megjelenő, településképet nem zavaró, az épített és természeti környezethez illeszkedő és annak előnyösebb megjelenését segítő megoldási szempontokat kell érvényesíteni.
- (2) A településképi véleményezési eljárás a Kormányrendeletben foglaltak szerint kerül lefolytatásra.

28. A településképi véleményezési eljárás szabályai

43. §

- (1) A településképi véleményezési eljárás lefolytatási iránti kérelmet az e rendelet 3. sz. mellékletében foglalt mintának megfelelően kell benyújtani.
- (2) A településképi vélemény kialakításánál a Kormányrendeletben meghatározott szempontokat és e rendelet előírásait kell figyelembe venni.

VII. Fejezet

A településképi bejelentési eljárás

29. A településképi bejelentési eljárás alkalmazási köre

44. §

A Településképi bejelentési eljárást a polgármester folytatja le, az önkormányzati főépítész szakmai álláspontjára alapozva.

45. §

- (1) Településképi bejelentési eljárást kell lefolytatni a 312/2012. (XI. 8.) Korm. rendelet 1. mellékletében felsorolt, építési engedély nélkül végezhető építési munkák közül:
 - a) Szobor, emlékmű, kereszt, emlékjel építése, elhelyezése esetén, ha annak a talapzatával együtt mért magassága nem haladja meg a 6,0 m-t.
 - b) Önálló reklámtartó építmény építése, meglévő felújítása, helyreállítása, átalakítása, korszerűsítése, bővítése, megváltoztatása esetén.
 - c) Építménynek minősülő, háztartási hulladék elhelyezésére szolgáló hulladékgyűjtő és -tároló, sorompó, árnyékoló elhelyezése esetén, amennyiben közterületről látható.
- (2) A nagyközség teljes közigazgatási területére vonatkozóan településképi bejelentési eljárást kell lefolytatni:
 - a) meglévő építmények rendeltetésének – részleges vagy teljes – megváltoztatása esetén, valamint az önálló rendeltetési egységek számának változásakor, amennyiben az új rendeltetés szerinti területhasználata korábbi rendeltetéshez képest
 - aa) jelentősen megváltoztatja az ingatlanon belüli gépkocsi-forgalmat,
 - ab) többlet-parkolóhelyek kialakítását teszi szükségessé,
 - ac) amennyiben a meglévő lakó rendeltetés megváltoztatása történik, illetve lakórendeltetésre történő változás kerül kialakításra,
 - ad) érinti a közterület kialakítását, a közterületen lévő berendezéseket vagy növényzetet,
 - ae) érinti a kapcsolódó közterület közúti vagy gyalogos, kerékpáros forgalmát.
 - b) védett épület közterületre néző homlokzatán történő színezés, új tetőhéjalás, nyílászáró csere esetén.
 - c) településképi meghatározó területen az építmények homlokzatára, tetőfelületére, az építési telek kerítésére, kerítéskapujára vagy támfalára rögzített
 - ca) kirakat kialakítása,
 - cb) reklám-felületet is tartalmazó előtető, napvédő ponyva elhelyezése esetén.
 - d) helyi védett értéken cégér, üzletfelirat elhelyezése tekintetében.

46. §

Településképi bejelentési eljárást kell lefolytatni a településképi védelméről szóló törvény reklámok közzétételével kapcsolatos rendelkezéseinek végrehajtásáról szóló 104/2017. (IV.28.) kormányrendeletben szereplő általános településképi követelmények tekintetében a reklámok és reklámhordozók elhelyezésénél.

30. A településképi bejelentési eljárás véleményezésének szempontjai

47. §

- (1) A településképi bejelentési eljárás lefolytatása és az építészeti-műszaki dokumentáció értékelése során a településképi harmonikusan megjelenő, településképi nem zavaró, az épített és természeti környezethez illeszkedő és annak előnyösebb megjelenését segítő megoldási szempontokat kell érvényesíteni.
- (2) A településképi bejelentési eljárás lefolytatása során vizsgálni szükséges, hogy a véleményezésre benyújtott építészeti-műszaki tervdokumentáció tartalma:
 - a) megfelel-e a helyi építési szabályzatban és a településképi rendeletben foglalt előírásoknak,
 - b) kidolgozása a szakmai tájékoztatás szerint történt-e,
 - c) a b) pont szerinti előírásoktól eltérő megoldás azokkal egyenértékű vagy kedvezőbb beépítést, illetve településképi megjelenést eredményez-e.
- (3) Az építmény, épületrész megjelenésével kialakításával kapcsolatban vizsgálni kell, hogy:
 - a) azok építészeti megoldásai megfelelően illeszkednek-e az épített környezethez,

- b) a külső megjelenés megfelel-e az e rendelet előírásainak
 - c) összhangban van-e az épület rendeltetésével és használatának sajátosságaival,
 - d) megfelelően veszi-e figyelembe a közterület adottságait és esetleges berendezéseit, burkolatát, műtárgyait, valamint növényzetét.
- (4) A polgármester a tervezett építési tevékenységet a bejelentést követő 15 napon belül hatósági határozatban, a Kormányrendeletben megfogalmazott követelmények teljesülésétől függően a Kormányrendeletben foglaltak szerint tudomásul veszi vagy megtiltja.

31. A településképi bejelentési eljárás részletes szabályai

48. §

- (1) Az ügyfél a polgármesternél kezdeményezi a településképi eljárást, – papíralapú – bejelentés formájában.
- (2) Az eljárás megindításához szükséges bejelentőlapot a 4. melléklet tartalmazza.
- (3) A településképi bejelentési eljárás díj- és illetékmentes.

VIII. Fejezet

A településképi kötelezés, a településképi-védelmi bírság

32. A településképi kötelezési eljárás

49. §

- (1) Településképi követelmény megszegésének minősül az e rendelet előírásainak nem megfelelő építés, az előírásoktól eltérő szín és anyaghasználat, formai kialakítás, valamint a 38-48. §-ban felsorolt településképi-érvényesítő eszközök szerinti követelmény:
 - a) elmulasztása,
 - b) alapján lefolytatott eljárásban hozott döntéstől eltérő végrehajtása,
 - c) alapján lefolytatott eljárásban hozott döntés végre nem hajtása.
- (2) Az önkormányzat polgármestere kötelezési eljárást folytat le és szükség esetén kötelezést (az építmény, építményrész felújítására, átalakítására vagy elbontására) bocsát ki.
- (3) A településképi kötelezési eljárásban – a kötelezés jogerőre emelkedésétől számított legfeljebb 30 napos határidő kitűzésével – fel kell hívni az érintettet a kötelezés tárgyát képező állapot megszüntetésére.

33. A településképi-védelmi bírság

50. §

- (1) Az önkormányzat képviselő-testülete, amennyiben a kötelezésben foglalt határidő eredménytelenül telt el, a kötelezettel szemben 10.000 forinttól 1.000.000 forintig terjedő, közigazgatási bírságnak minősülő településképi-védelmi bírság kiszabását rendeli el, melyet a kötelezési eljárást lefolytató polgármester szab ki.
- (2) A településképi bírság kiszabásánál az alábbi szempontokat kell mérlegelni:
 - a) a jogsértéssel okozott hátrányt, ideértve a hátrány megelőzésével, elhárításával, helyreállításával kapcsolatban felmerült költségeket, illetve a jogsértéssel elért előny mértékét,
 - b) a jogsértéssel okozott hátrány visszafordíthatóságát,
 - c) a jogsértéssel érintettek körének nagyságát,
 - d) a jogsértő állapot időtartamát,

- e) a jogsértő magatartás ismétlődését és gyakoriságát,
 - f) a jogsértést elkövető eljárást segítő, együttműködő magatartását, valamint
 - g) a jogsértést elkövető gazdasági súlyát.
- (3) A településképvédelmi bírságot határozatban kell kiszabni, és tértivevényes levél útján kell kézbesíteni a bírsággal sújtott érintettnek.
- (4) A településképvédelmi bírság megfizetésének módja közvetlenül az Önkormányzat erre a célra szolgáló bankszámlájára történő befizetéssel.
- (5) A bírság ismételten is kiszabható, a településképi követelmények teljesítéséig.

IX. Fejezet

Záró és átmeneti rendelkezések

34. Hatályba léptető rendelkezések

51. §

- (1) E rendelet 2018. augusztus 31-én lép hatályba.
- (2) E rendeletet a hatályba lépését követően indult eljárásban kell alkalmazni.

35. Hatályon kívül helyező rendelkezések

52. §

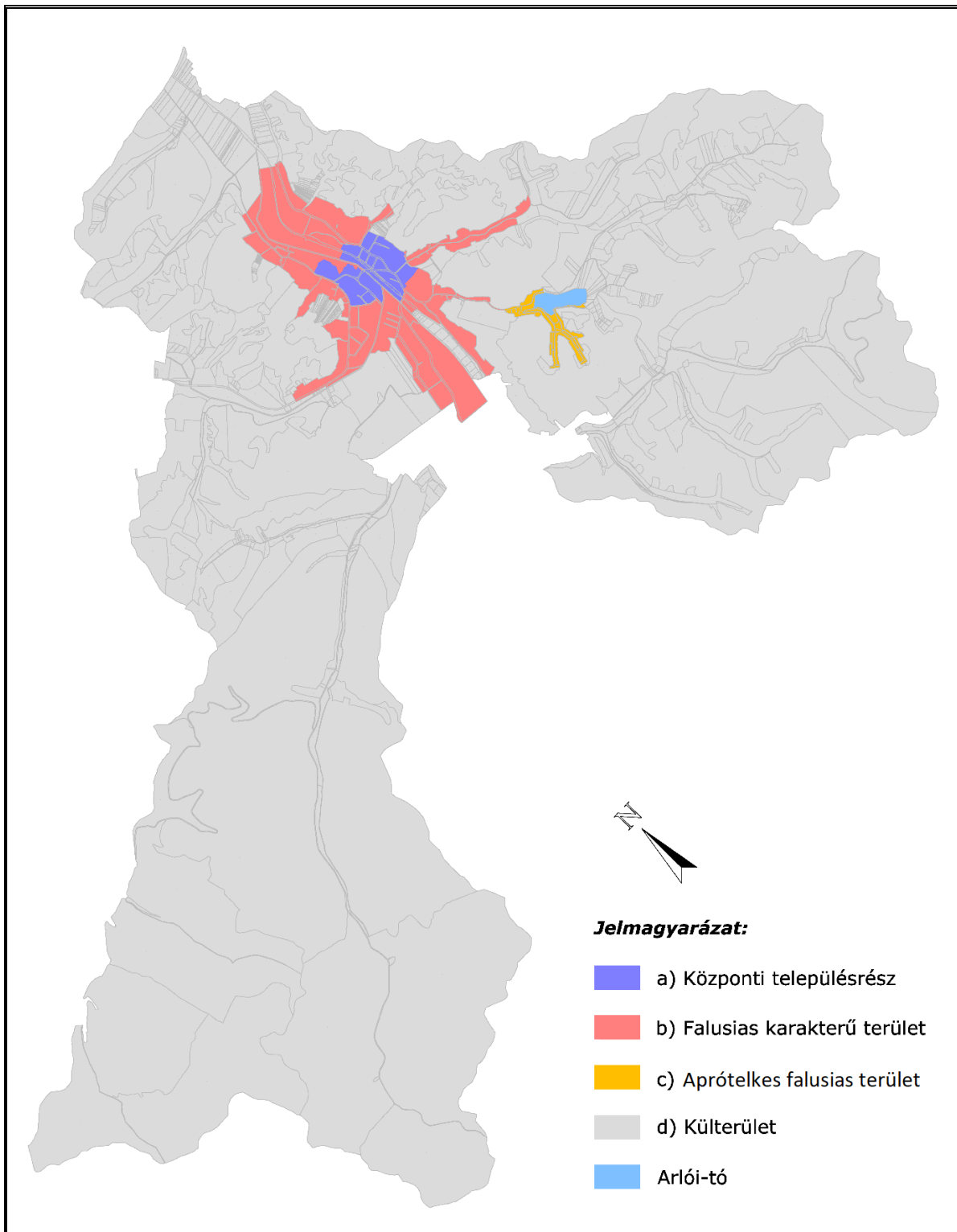
Hatályát veszti

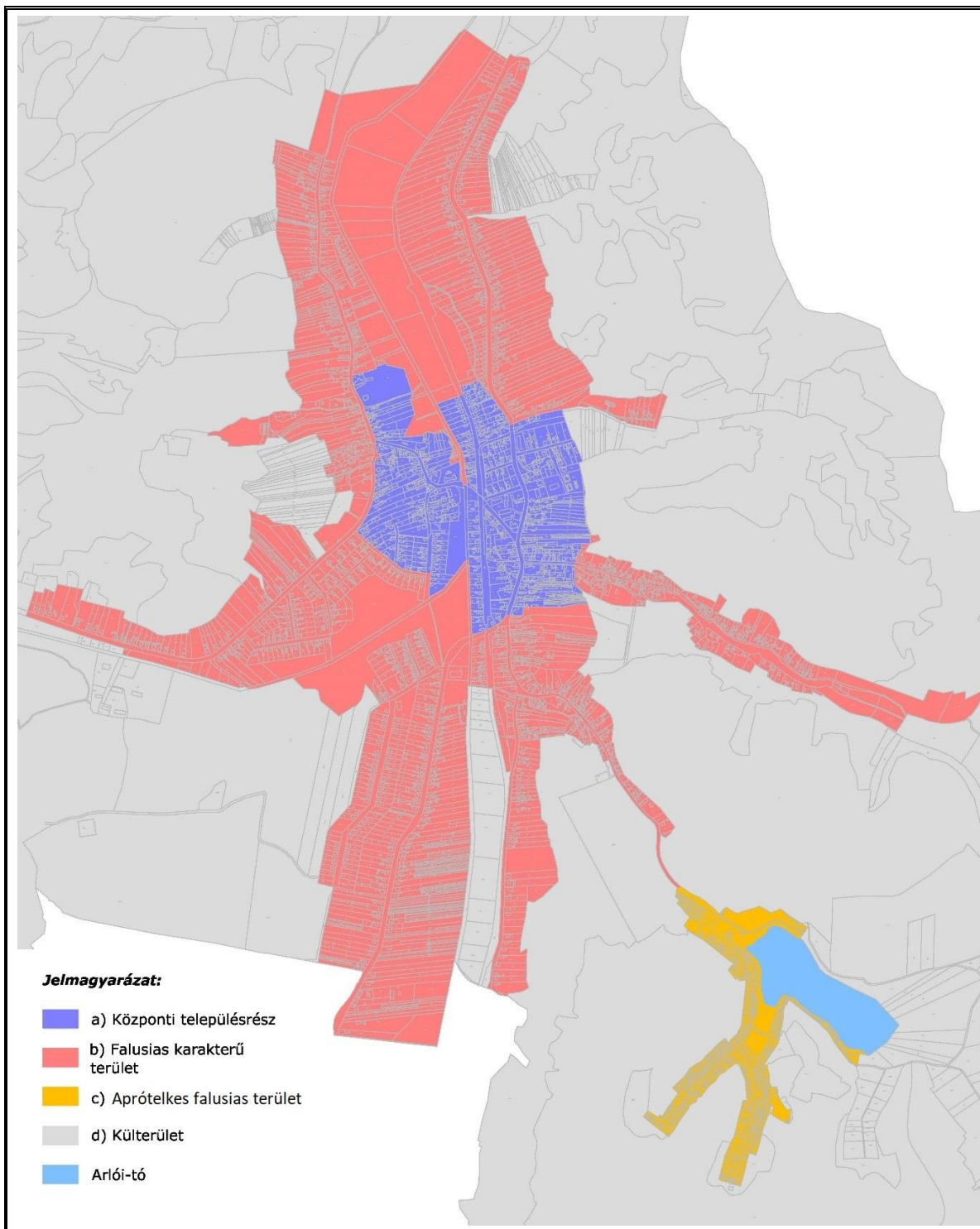
- (1) A településképi bejelentési eljárásról és településképi kötelezésről szóló 17/2017. (X.1.) önkormányzati rendelet,
- (2) A közterületek használatáról és a reklám elhelyezéséről szóló 16/2017. (IX.29.) önkormányzati rendelet alábbi rendelkezései:
- a) 1. § (1) bekezdés c) pontja,
 - b) 4. § (2) bekezdés d) pontja,
 - c) 11.§, 12.§, 13.§, 14.§, valamint
 - d) a 18.§ (2) bekezdése.
- (3) A Helyi Építési Szabályzatról szóló 5/2015. (III.30.) önkormányzati rendelet alábbi rendelkezései:
- a) 5.§ (1) bekezdése,
 - b) 12.§ (9),(10), (12) és (13) bekezdése,
 - c) 13.§ (2) bekezdés első pontja,
 - d) 17. § (2) bekezdés „A Vt-1 és Vt-2 övezetekben egyéb előírások” szakasz,
 - e) 26.§ (7) bekezdés első mondata, (8), (10), (14) bekezdései, (12) bekezdés b) pontja, (13) bekezdés b) pontja, (14) bekezdése
 - f) 27.§ (5) bekezdése,
 - g) 31.§ (6) bekezdése,
 - h) 41.§ (3) bekezdése,
 - i) 42.§ és 43.§.

MELLÉKLETEK

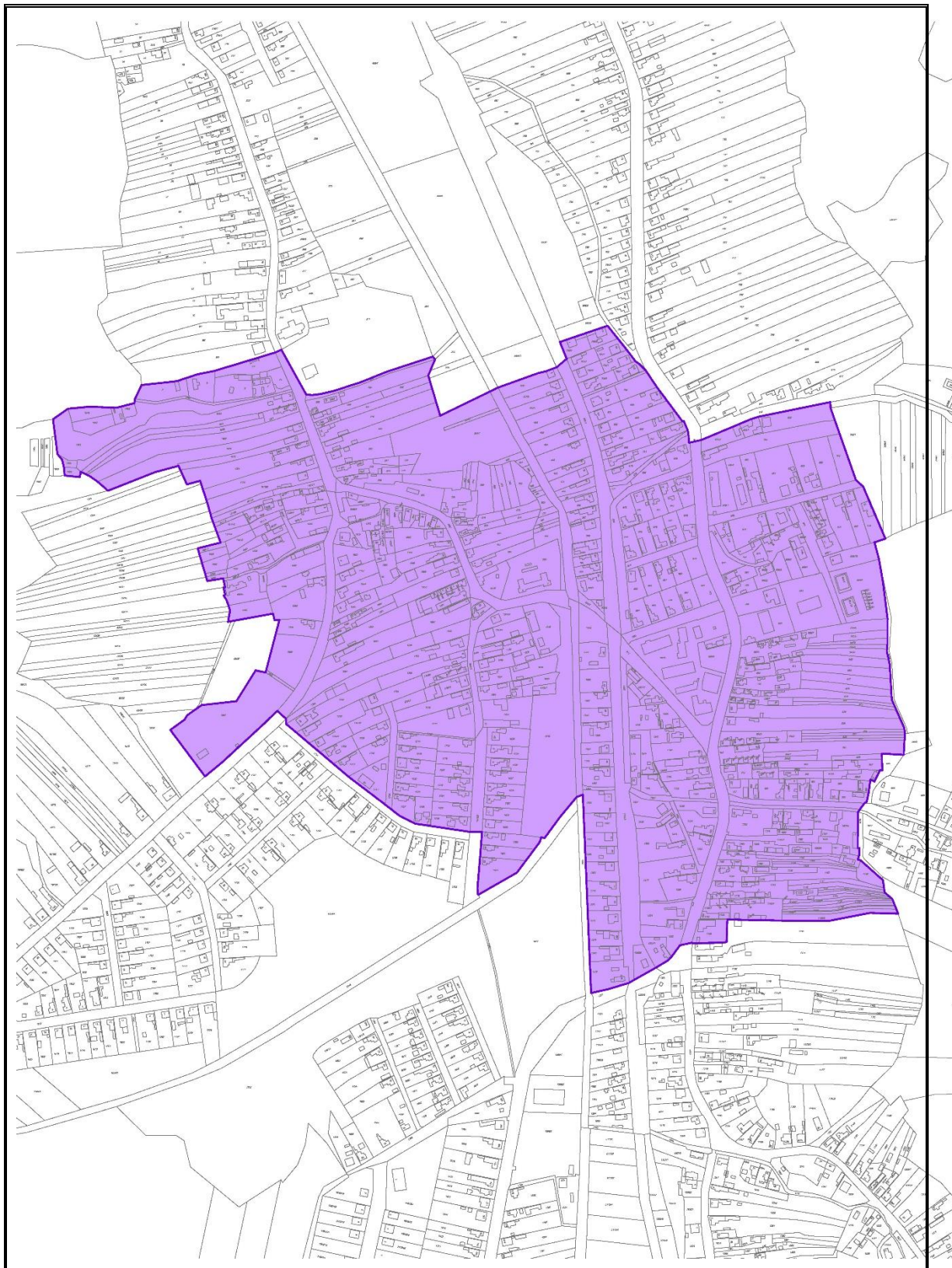
1. melléklet a 10/2018. (VIII.30.) önkormányzati rendelethez

A településkép, tájkép - meghatározó területeinek lehatárolása:





2. melléklet a 10/2018. (VIII.30.) önkormányzati rendelethez
Helyi területi védelem – helyi értékvédelmi terület



3. melléklet a 10/2018. (VIII.30.) önkormányzati rendelethez

Településképi véleményezés – KÉRELEM

ARLÓ NAGYKÖZSÉG POLGÁRMESTERE

ARLÓ

K É R E L E M

1. Az építtető (tervező) neve, lakcíme:

(továbbá meg lehet adni elektronikus levélcímet, telefax számot és telefonos elérhetőséget)

2. A kérelemmel érintett ingatlan címe, helyrajzi száma:

3. A tervezett építmények száma és rendeltetése:

4. Az ingatlan adatai:

A telek területe: _____

A telek HÉSz szerinti építési övezeti besorolása:

5. Az épület bruttó beépített alapterülete:

6. Az építtető(k) neve, lakcíme (amennyiben a tervező a kérelmező):

7. A kérelem tárgyával összefüggésben korábban keletkezett szakmai vélemények, hatósági döntések (határozatok, végzések) megnevezése, iktatószáma, kelte:

7. A kérelemhez csatolt mellékletek:

Építészeti-műszaki tervdokumentáció _____ pld

Építészeti-műszaki tervdokumentáció digitális adathordozón (cd, dvd) _____ db

Egyéb szakhatósági állásfoglalás _____ pld

Egyéb okirat

Alulírott építtető (tervező) kérem, hogy a mellékelt tervdokumentáció szerinti építményről településképi véleményt alkotni szíveskedjenek.

Kelt: _____, _____ - év _____ hó _____ nap

aláírás (kérelmező)

Településképi bejelentési tervdokumentáció – Bejelentés

ARLÓ NAGYKÖZSÉG POLGÁRMESTERE

ARLÓ

K É R E L E M

1. Az építtető (tervező) neve, lakcíme:

(továbbá meg lehet adni elektronikus levélcímet, telefax számot és telefonos elérhetőséget)

2. A kérelemmel érintett ingatlan címe, helyrajzi száma:

3. A tervezett építmények száma és rendeltetése:

4. Az ingatlan adatai:

A telek HÉSz szerinti építési övezeti besorolása:

5. Az építtető(k) neve, lakcíme (amennyiben a tervező a kérelmező):

6. A kérelem tárgyával összefüggésben korábban keletkezett szakmai vélemények, hatósági döntések (határozatok, végzések) megnevezése, iktatószáma, kelte:

7. A kérelemhez csatolt melléletek:

Építészeti-műszaki tervdokumentáció _____ pld

Építészeti-műszaki tervdokumentáció digitális adathordozón (cd, dvd) _____ db

Egyéb szakhatósági állásfoglalás _____ pld

Egyéb okirat

Alulírott építtető (tervező) kérem, hogy a mellékelt tervdokumentáció szerinti tevékenység településképi bejelentését tudomásul venni szíveskedjenek.

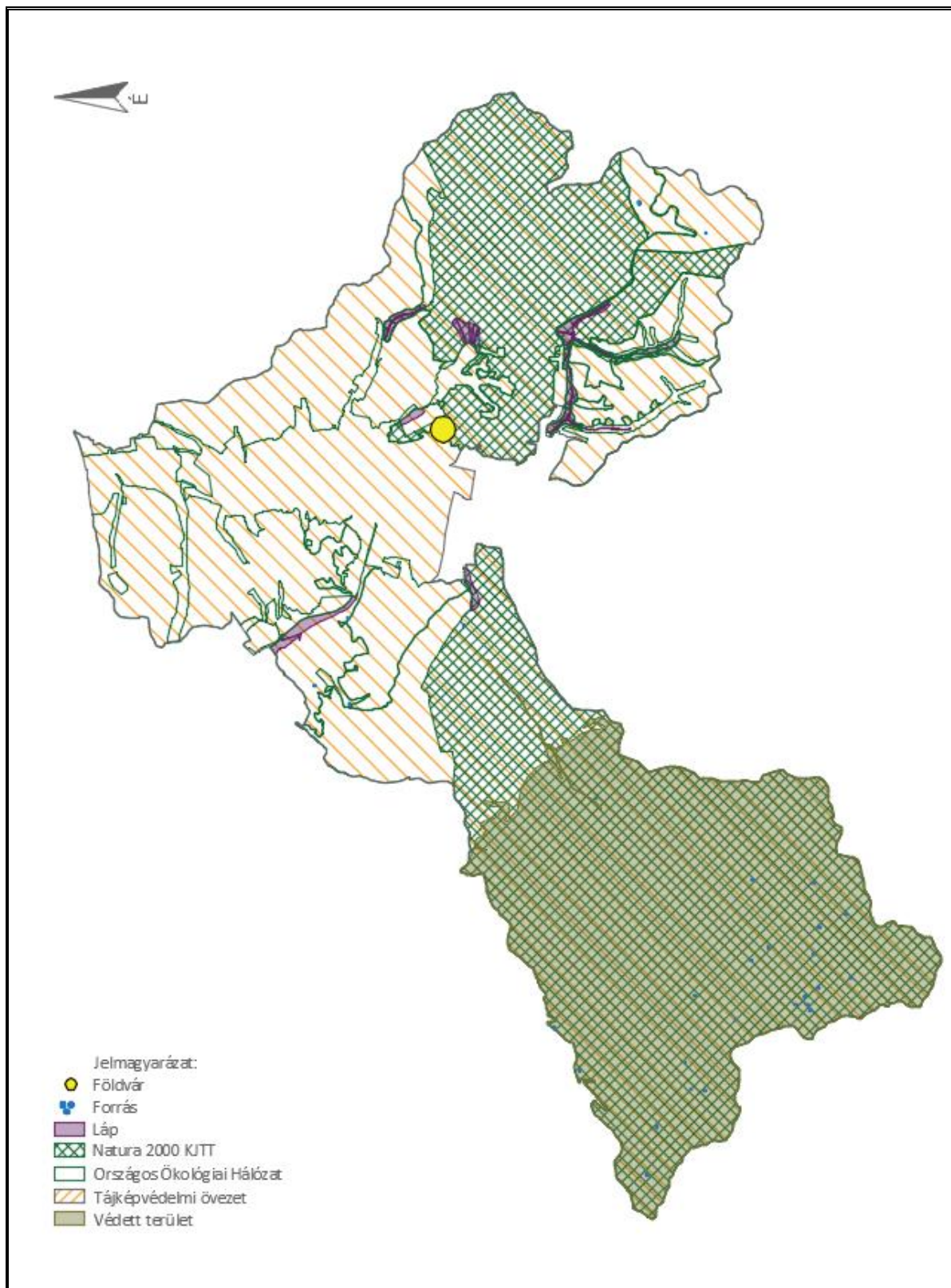
Kelt: _____, _____ - év _____ hó _____ nap

aláírás (kérelmező)

FÜGGELÉKEK

1. függelék a 10/2018. (VIII.30.) önkormányzati rendelethez

Táj- és természetvédelem alatt álló területek



2. függelék a 10/2018. (VIII.30.) önkormányzati rendelethez

Egyedi tájértékek

A Bükk Nemzeti Park Igazgatóság felmérése

S.sz.	Név	Pontos helyszín	Főbb jellemzők	Kor, keletkezés időpontja
1	Római katolikus templom	A település nyugati részén.	Eredetileg gótikus stílusban épült, később barokk stílusban átépített templom. Összetett kupolájú, lanternás tornya a nyugati oldalon áll. Tetőzetét hullámos fémlemez borítja. Déli falán a helyreállított régi, gótikus bejárat, mérműves ablak és eredeti falmaradványok láthatók.	XV. század
2	Régi boltépület	A település nyugati részén, a Borsodszentgyörgyre vivő út mentén.	Nyeregtetős, népi rokokó stílusú régi boltépület. A nyílászárók felett íves záró vakolatdíszek alatt stilizált kagylók láthatók. Az eresz alatti falrészén geometria mintákból álló vakolatdísz fut. A nyílászárókat újakra cserélték. Az épület jelenlegi színezése nem esztétikus.	XX. század eleje
3	Régi gazdaház	A település nyugati részén, a templommal szemben.	Vakolatdíszes, szuterénes, egyszintes népi rokokó és népi barokk stílusú nyeregtetős épület. A teteje eternitpalával fedett, díszes padlásvilágító ablakai ónborításúak. Boltíves ablakainak és kapujának vakolatdíszei a zárókövetek kiemelik. Lábazata díszteglával borított. Kétszárnyú, ajtónyílásos kapuja faragott geometriai mintákkal díszített, fából készült.	XX. század eleje
4	Temető	A település nyugati részén, a Borsodszentgyörgyre vivő út mentén.	Régi temető, sok, kőből faragott díszes síremléssel.	XIX-XX. század

5	Arlói-tó	A település keleti felén a Szohony-völgyben.	A Szohony-völgy alábányászott oldalainak lecsúsztatása (suvadása) felduzzasztotta a Szohony-patak vizét. A szabályozott lefolyás kialakítása után felülete 8,1 ha, alakja szabálytalan téglalap: kb. 500x160 m. A tó kedvelt kiránduló-, horgász- és üdülohely. A tó partja üdüloházakkal beépített, a beépítetlen részeken fűzfák nőnek, bokorfüzesek alakultak ki.	1927
6	Suvadás - Csaó-hegy	A település keleti oldalán az Arlói-tó felett.	A Csaó-hegy 3 periódusban történt óriási suadásának nyomai, a hegy tetejénél látható elaggott csúszólappal és az előtérben felgyűrődött lesuvadt anyaggal. A tömegmozgásban részt vett anyag már újraerdősült.	XX. század eleje
7	Suvadás - Benéte-hegy	A település keleti oldalán.	A Benéte-hegy 3 periódusban történt suadásának nyomai, a hegy tetejénél látható elaggott csúszólappal és az előtérben a szabálytalanul hullámzó, gyepesedett lesuvadt anyaggal.	XX. század eleje
8	Ivánka-tanyai régi gyümölcsös	A Gyepes-völgyben, az Ivánka-tanya mellett.	A vadászkastély mellett, a kastéllyal egyidőben alapított öreg gyümölcsös. A több sorban ültetett, nagy részt almafák között több erősen előregedett, néhány fiatalabb pótlás is van. A fák között gondozott, természetszerű gyep alakult ki.	XX. század eleje
9	Ivánka-tanya	A Gyepes-völgyben.	A vadászkastély, romantikába hajló klasszicista stílusban épült. Összetett tömegével és alapjával illeszkedik a viszonylag meredek lejtésű talajhoz. Összetett tetejét cserép fedi. A lejtős alapsík legmélyebb részén kialakított négyszögletes tornyát rövid gerincű sátortető fedi, melyet díszes, ónborítású világítóablakok és kettős csúcsdísz ékesít. Alapja faragott terméskővel borított, eresze zöldre festett, faragott deszkázattal borított.	XX. század eleje
10	Feszület	A falu központjában.	Hasáb alakú alapon álló faragott kőkereszt, egyszínre festett fém korpusszal, INRI. feliratú fémtáblával.	1920

11	Egyetemes emlékmű	A falu központjában, a polgármesteri hivatal előtt.	Lépcsős talapzaton álló, két tartó oszlop között táblaszerű fából faragott emlékmű, 1848., az I., a II. világháború és 1956. emlékére. Tetején koronás címer, az oszlopokon, táblán nevek vannak kifaragva.	1993
12	Gyepes-völgy	A falu nyugati határában.	Völgytalpi égeres, 40-50 éves égerfákkal, sásos, sárga nősziromos, acsalapus mocsári aljnövényzettel.	legalább 100 éves
13	Felső-kastély	A Gyepes-völgy felső részén.	Felső kastély néven hívott vadászház. Kis alapterületű, kör alaprajzú bejárati részhez kis alapterületű, négyszögletes épületrész csatlakozik. Az összetett tető fémlemez borítású. Alapja dísztéglával kirakott.	1930-as évek

3. függelék a 10/2018. (VIII.30.) önkormányzati rendelethez

Fásításra, növénytelepítésre javasolt őshonos növények jegyzéke

A Bükk Nemzeti Park Igazgatóság adatszolgáltatása alapján

Lombos fajok

tudományos (latin) elnevezés	magyar elnevezés
Acer campestre	mezei juhar
Acer platanoides	korai juhar
Acer pseudoplatanus	hegyi juhar, jávorfa
Acer tataricum	tatár juhar, feketegyűrű juhar
Alnus glutinosa (allergén)	enyves éger, mézgás éger, berekfa
Alnus incana	hamvas éger
Betula pendula (allergén)	közönséges nyír, bibircses nyír
Betula pubescens	szőrös nyír, pelyhes nyír
Carpinus betulus	közönséges gyertyán
Cerasus avium (Prunus avium)	vadcseresznye, mádarcseresznye
Cerasus mahaleb (Prunus mahaleb)	sarjmeggy, török meggy
Fagus sylvatica	közönséges bükk
Fraxinus angustifolia ssp. pannonica	magyar kőris
Fraxinus excelsior	magas kőris
Fraxinus ornus	virágos kőris, mannakőris
Juglans regia	közönséges dió
Malus sylvestris	vadalma
Padus avium	zelnicemeggy, májusfa
Populus alba *	fehér nyár, ezüst nyár
Populus canescens *	szürke nyár
Populus nigra *	fekete nyár, topolyafa, csomoros nyár
Populus tremula	rezgő nyár
Pyrus pyraeaster	vadkörte, vackor
Quercus cerris	csertölgy, cserfa
Quercus petraea (Q. sessiliflora)	kocsánytalan tölgy
Quercus pubescens	molyhos tölgy
Quercus robur (Q. pedunculata)	kocsányos tölgy, mocsártölgy
Salix alba (allergén)	fehér fűz, ezüst fűz
Salix fragilis	törékeny fűz, csörege fűz
Sorbus aria	lisztes berkenye
Sorbus aucuparia	madárberkenye
Sorbus domestica	házi berkenye, fojtóska
Sorbus torminalis	barkóca berkenye, barkócafa
Tilia cordata (T. parviflora)	kislevelű hárs
Tilia platyphyllos (T. grandifolia)	nagylevelű hárs
Ulmus glabra (U. montana, U. scabra)	hegyi szil
Ulmus laevis	vénic szil, lobogós szil, vénicfa
Ulmus minor (Ulmus campestris)	mezei szil, simalevelű mezei szil

Tülevelű fajok (fenyők)

tudományos (latin) név	magyar elnevezés
Juniperus communis	közönséges boróka, gyalogfenyő

Lombos cserjék

tudományos (latin) név	magyar elnevezés
Colutea arborescens	pukkanó dudafürt
Cornus mas	húsos som
Cornus sanguinea	veresgyűrű som
Crataegus laevigata (C. oxyacantha)	kétbibés galagonya
Crataegus monogyna	egybibés galagonya
Euonymus europaeus	csíkos kecskerágó
Euonymus verrucosus	bibirces kecskerágó
Frangula alnus (Rhamnus frangula)	kutyabenge
Hippophae rhamnoides	homoktövis
Lonicera xylosteum	ükörke lonc, ükörke
Prunus spinosa	kökény
Rhamnus catharticus	varjútövis (benge)
Ribes uva-crispa	-
Rosa canina	gyepűrózsa
Salix caprea	kecskefűz
Salix cinerea	rekettyefűz, hamvas fűz
Salix purpurea	csigolyafűz
Salix viminalis	kosárkötő fűz
Sambucus nigra	fekete bodza
Sambucus racemosa**	fürtös bodza
Spiraea salicifolia	fűzlevelű gyöngyvessző
Staphylea pinnata	mogyorós hólyagfa
Viburnum lantana	ostorménfa
Viburnum opulus	kányabangita

* nem „szöszös”, hím egyedek telepítése javasolt csak

** 500 m felett javasolható a telepítése

Allergén növényfajok telepítése kizárólag külterületen, belterületől és beépítésre szánt területtől nagy távolságra javasolható.

4. függelék a 10/2018. (VIII.30.) önkormányzati rendelethez

Növény tiltólista

A Bükk Nemzeti Park Igazgatóság adatszolgáltatása alapján

1143/2014. EU rendelet

az idegenhonos inváziós fajok betelepítésének vagy behurcolásának és terjedésének megelőzéséről és kezeléséről

A rendelet alapján a tagországok képviselőiből álló inváziós fajok elleni védelemért felelős bizottság elfogadta azt a növény- és állatfajlistát, mely az Unió számára veszélyt jelentő inváziós idegenhonos fajok jegyzékét alkotja. A listán szereplő fajok egyedeire vonatkozó szigorú szabályok szerint tilos az egész EU területén forgalomba hozni és a természetbe kibocsátani akár egyetlen példányt is, de a behozatalra, tartásra, tenyésztésre, szaporításra, szállításra, kereskedelemre és felhasználásra is hasonlóan szigorú szabályok vonatkoznak.

A listában szereplő növényfajok:

Magyar név	Tudományos név
Borfa, tengerparti seprúcserje	Baccharis halimifolia
Kaliforniai tündérhínár	Cabomba caroliniana
Vízijácint	Eichhornia crassipes
Perzsa medvetalp	Heracleum persicum
Sosnowsky-medvetalp	Heracleum sosnowskyi
Hévízi gázló	Hydrocotyle ranunculoides
Fodros átokhínár	Lagarosiphon major
Nagyvirágú tóalma	Ludwigia grandiflora
Sárgavirágú tóalma	Ludwigia peploides
Sárga lápbuzogány	Lysichiton americanus
Közönséges süllőhínár	Myriophyllum aquaticum
Keserű hamisüröm	Parthenium hysterophorus
Ördögfarok keserűfű	Persicaria perfoliata
Kudzu nyílgyökér	Pueraria montana var. lobata

Várhatóan az alábbi fajokkal fog bővülni a lista:

Magyar név	Tudományos név
Közönséges selyemkóró	Asclepias syriaca
Vékonylevelű átokhínár	Elodea nuttallii
Bíbor nebáncsvirág	Impatiens glandulifera
Felemáslevelű süllőhínár	Myriophyllum heterophyllum
Kaukázusi medvetalp	Heracleum mantegazzianum
Óriásrebarbara	Gunnera tinctoria
Tollborzfü	Pennisetum setaceum
	Alternanthera philoxeroides
	Microstegium vimineum

269/2007. (X. 18.) Korm. rendelet
a NATURA 2000 gyepterületek fenntartásának földhasználati szabályairól

A kormányrendelet melléklete meghatározza azoknak a fajoknak a listáját, melyek inváziós és termőhely-idegen növényfajoknak tekinthetők, így az 5. § (2) bekezdés értelmében a Natura 2000 gyepterületeken ezek megtelepedését és terjedését meg kell akadályozni, állományuk visszaszorításáról gondoskodni kell mechanikus védekezéssel vagy speciális növényvédőszer-kijuttatással.

Az érintett növényfajok:

1. Fásszárú inváziós és termőhely-idegen növényfajok:

Magyar név	Tudományos név
akác	<i>Robinia pseudo-acacia</i>
amerikai kőris	<i>Fraxinus americana</i>
bálványfa	<i>Ailanthus altissima</i>
keskenylevelű ezüstfa	<i>Elaeagnus angustifolia</i>
fekete fenyő	<i>Pinus nigra</i>
erdei fenyő	<i>Pinus silvestris</i>
gyalogakác	<i>Amorpha fruticosa</i>
kései meggy	<i>Prunus serotina</i>
zöld juhar	<i>Acer negundo</i>

2. Lágyszárú inváziós növényfajok:

Magyar név	Tudományos név
alkörmös	<i>Phytolacca americana</i>
japánkeserűfű fajok	<i>Fallopia spp.</i>
kanadai aranyvessző	<i>Solidago canadensis</i>
magas aranyvessző	<i>Solidago gigantea</i>
parlagfű	<i>Ambrosia artemisiifolia</i>
selyemkóró	<i>Asclepias syriaca</i>
süntök	<i>Echinocystis lobata</i>

43/2010. (IV. 23.) FVM rendelet
a növényvédelmi tevékenységről

A rendelet 2. § (1) bekezdése értelmében a földhasználó és a termelő köteles védekezni az alábbi növények ellen: parlagfű (*Ambrosia artemisiifolia*), keserű csucsor (*Solanum dulcamara*), selyemkóró (*Asclepias syriaca*), aranka fajok (*Cuscuta spp.*).

5. függelék a 10/2018. (VIII.30.) önkormányzati rendelethez
Örökségvédelemmel érintett területek

megye	település neve	helyrajzi szám	védettség jogi jellege	azonosító	védett örökségi érték neve
Borsod-Abaúj-Zemplén	Arló	0106/16	régészeti lelőhely	16346	Várhegy
Borsod-Abaúj-Zemplén	Arló	0110/15	régészeti lelőhely	16346	Várhegy
Borsod-Abaúj-Zemplén	Arló	0152	nyilvántartott műemléki érték	9159 [2653]	Vadászház
Borsod-Abaúj-Zemplén	Arló	0176	régészeti lelőhely	16344	Vajdavár
Borsod-Abaúj-Zemplén	Arló	028/1	régészeti lelőhely	92621	Vanyics-puszta
Borsod-Abaúj-Zemplén	Arló	028/2	régészeti lelőhely	92621	Vanyics-puszta
Borsod-Abaúj-Zemplén	Arló	029	régészeti lelőhely	92621	Vanyics-puszta
Borsod-Abaúj-Zemplén	Arló	030/1	régészeti lelőhely	92621	Vanyics-puszta
Borsod-Abaúj-Zemplén	Arló	030/10	régészeti lelőhely	92621	Vanyics-puszta
Borsod-Abaúj-Zemplén	Arló	030/11	régészeti lelőhely	92621	Vanyics-puszta
Borsod-Abaúj-Zemplén	Arló	030/12	régészeti lelőhely	92621	Vanyics-puszta
Borsod-Abaúj-Zemplén	Arló	030/13	régészeti lelőhely	92621	Vanyics-puszta
Borsod-Abaúj-Zemplén	Arló	030/14	régészeti lelőhely	92621	Vanyics-puszta
Borsod-Abaúj-Zemplén	Arló	030/2	régészeti lelőhely	92621	Vanyics-puszta
Borsod-Abaúj-Zemplén	Arló	030/3	régészeti lelőhely	92621	Vanyics-puszta
Borsod-Abaúj-Zemplén	Arló	030/4	régészeti lelőhely	92621	Vanyics-puszta
Borsod-Abaúj-Zemplén	Arló	030/5	régészeti lelőhely	92621	Vanyics-puszta